



Handölsdalens sameby

Beslut om skydds jakt efter lodjur inom Handölsdalens sameby

Beslut

Lännsstyrelsen beslutar att bevilja skydds jakt efter ett (1) lodjur inom Handölsdalens sameby och att beslutet omfattas av de villkor som följer.

Beslutet gäller utan hinder av att det överklagas. Hur beslutet kan överklagas framgår av bilaga 1.

Villkor

När får skydds jakten bedrivas?

Skydds jakten får bedrivas under tiden från och med 6 mars till och med 20 mars 2024. Skydds jakten får genomföras under hela dygnet.

Varje jakt tillfälle initieras av Lännsstyrelsen. Lännsstyrelsen ska inför varje jakt tillfälle kontaktas på telefon **010-225 30 40**. Skydds jakten avlyses om tillåtet antal lodjur fällts eller påskjutits innan jakttiden löpt ut.

Lännsstyrelsen äger rätt att omedelbart avlysa jakten om förutsättningarna för skydds jakt förändras eller om jakt förhållandena förändras på ett sådant sätt att jakten inte kan genomföras i enlighet med gällande bestämmelser samt villkoren i detta beslut.

Var får skydds jakten bedrivas?

Skydds jakten får endast bedrivas inom det jaktområde som förevisas enligt bilaga 2.

Skydds jakt får ske på annans mark.

Vilka djur får fällas?

Totalt får ett (1) lodjur fällas.

Lodjurshonor med unge/ungar är fredade. Endast ensamma djur får fällas och jakt ska föregås av bakspårning enligt följande: En spårlopa på minst en (1) kilometer ska bakspåras innan jakt får påbörjas.

Kortare avbrott i spårningen tillåts, dock får ett avbrott maximalt upp gå till 100 meter. Spårlopan ska följas hela sträckan och jägaren skall försäkra sig om att det är ett ensamt lodjur som bakspåras. Vid misstanke om att flera lodjur spåras får jakt inte påbörjas. Om jakten påbörjats och misstanke uppstår om att det rör sig om flera djur ska jakten omedelbart avbrytas.

Vilka får genomföra skyddsjakten?

Länsstyrelsen i samråd med samebyn utser jaktledare. Jaktledaren får utse ett begränsat antal personer som får delta i skyddsjakten. Länsstyrelsens kontaktperson nås via Länsstyrelsens rovdjurstelefon **010-225 30 40**.

I det fall Länsstyrelsen deltar agerar Länsstyrelsen som jaktledare.

Jaktledarens ansvar

Jaktledaren ansvarar för att:

- vid varje jakttillfälle informera Polismyndigheten på **010-569 15 89** när skyddsjakten påbörjas samt vid skyddsjaktens slut. Vid jaktens start ska följande uppgifter lämnas: jaktledarens namn och telefonnummer samt vart jakten utförs
- Polismyndigheten ska även kontaktas om djur fällts eller påskjutits
- om möjligt informera berörda markägare och jakträttshavare om skyddsjakten
- vid behov kunna uppvisa dokumentation på vilka personer som deltagit vid respektive jakttillfället
- försäkra sig om att en hund som är särskilt tränad i att spåra vilt kan finnas på skottplatsen inom högst två timmar från påskjutningen
- jaktdeltagarna använder sådana kommunikationsmedel under skyddsjakten så att villkoren i detta beslut kan uppfyllas
- samtliga jaktdeltagare känner till beslutet och dess villkor i sin helhet

Jaktmedel och jaktmetoder

I Naturvårdsverkets föreskrifter om vapen, vapentillbehör och ammunition för jakt (NFS 2023:8) anges vilka vapen och kulpatroner som får användas vid jakt efter lodjur.

De utsedda jaktdeltagarna får, utan närvaro av Länsstyrelsens fältpersonal, söka efter samt ringa djuren med motorfordon. Om behov av ompostering finns får utsedd jaktledare och utsedda jaktdeltagare frakta vapen på skoter i terräng.

Förföljande och avlivning från snöskoter får endast utföras av personal särskilt utsedd av Länsstyrelsen.

Skyddsjakten får bedrivas med hjälp av hund. Under ett och samma dygn får maximalt två (2) hundar släppas efter ett och samma lodjur.

Anmälan om fällt eller påskjutet djur

Jaktledaren ska omedelbart och senast inom en timme från det att ett lodjur fällts eller påskjutits anmäla detta till Länsstyrelsens rovdjurstelefon **010-225 30 40** samt Polismyndigheten på **010-569 15 89**.

Påskjutning definieras enligt följande: skott har avlossats mot och med avsikt att fälla ett djur och det har inte konstaterats att djuret har fällts.

Vid anmälan om fällt eller påskjutet djur ska följande uppgifter anges:

- Skyttens namn och telefonnummer
- Jaktledarens namn och telefonnummer
- Tidpunkt för att djuret fällts eller påskjutits
- Koordinater för den plats djuret fällts eller påskjutits

Jaktledaren ska omedelbart avlysa jakten om tillåtet antal lodjur fällts eller påskjutits med stöd av detta beslut.

Platsundersökning och eftersök

Den som påskjutit ett djur ansvarar tillsammans med jaktledaren för att eftersök genomförs om platsundersökningen eller andra omständigheter visat att det påskjutna djuret är skadat.

Eftersök ska genomföras tills dess:

- djuret påträffas dött,
- djuret påträffas skadat och avlivas,
- djuret inte kan anträffas

Den som påskjutit ett djur samt jaktledaren ska redovisa för Länsstyrelsens besiktningsperson hur platsundersökning och eventuellt eftersök genomförts.

Jaktledaren ska uppvisa skottplatsen för Länsstyrelsens besiktningsperson och tillsammans med besiktningspersonen och den som påskjutit djuret genomföra en fältkontroll och följa upp vad som skett efter skott. Jaktledaren ska tillsammans med besiktningspersonen dokumentera platsundersökning och eftersök på blankett R3 Påskjutet rovdjur – platsundersökning och eftersök.

Länsstyrelsen beslutar om ett påskjutet djur ska avräknas i enlighet med beslutet eller inte. Påskjutet djur avräknas såvida det inte har påvisats genom fältkontrollen att djuret är oskadat.

Hantering av fällt djur

Länsstyrelsen ska besikta det fällda djuret. I samband med besiktning ska Länsstyrelsen ta prover från djuret enligt delegeringsbeslut NV-01088-23.

Skinnet från det fällda djuret, förutsatt att skyddsjakten skett i enlighet med gällande lagstiftning och villkoren i detta beslut, tillfaller jakträttshavaren. Jakträttshavaren har rätt att överlåta skinnet till annan. Vid besiktningen märks skinnet från det fällda djuret med microchip som bevis på att det fällts lagligt.

Jakträttshavaren har också möjlighet att återfå kranium efter det att skrotten skickas till Statens Veterinärmedicinska Anstalt (SVA) för undersökning, det ska då markeras i blanketten som skickas till SVA. I det fall jakträttshavaren inte vill ha hela eller delar av djuret eller inte går att återfinna inom rimlig tid omhändertas hela djuret av Länsstyrelsen för vidare transport till SVA.

I det fall djuret fälls på statlig mark får skinn och kranium tillfalla samebyn. Om samebyn inte gör anspråk på det fällda djuret omhändertas djuret av Länsstyrelsen.

Bakgrund

Ansökan

Samebyn ansökte den 1 mars 2024 om skyddsjakt efter ett lodjur vid Herrö.

Sökande har tidigare under vintern fått beviljad skyddsjakt i området men aldrig lyckats fälla lodjuret, Länsstyrelsens diarienummer 9626-2023 samt 302-2024. Tidigare skyddsjakter har föranletts av att renar skingrats och jagats ut på riksvägen samt från det planerade betesområdet. Sökande uppger att det under dagen fanns uppskattningsvis 1000 renar på riksväg 504 vid Lillhärdal. Renarna har under dagen återsamlats till betesområdet vid Grimsjöremmet. Vid återsamlingen uppstod misstankar om att lodjuret återigen orsakat skingringen av renarna.

Senare under dagen den 1 mars kunde sökande konstatera att lodjuret befunnit sig i området vid Grimsjön under en längre tid. Mot den bakgrund av tidigare skyddsjakt och skadeproblematik med lodjur som jagat ur renar på riksvägen ansöker därför samebyn om skyddsjakt på en individ. Sökande har under dagen hittat en död ren som bedöms vara 4-5 dagar gammalt. Sökande bedömer att renen dödats av lodjur.

Vintergruppens renarna ska fortsatt beta i området vid Grimsjön söder om Låddvägen vid Herrö vilket är det enda bete vintergruppen har tillgängligt efter vintern, varför sökande anser det som allvarligt om lodjuret fortsatt tillåts vara kvar i området. För att renarna ska kunna hållas samlade inför flytt till kalvningslandet samt minska risken att beblandas med angränsande vintergrupper är området för bete mycket viktigt.

Sökande har de senaste veckorna samlat ihop renar från närliggande områden för de att inte beblanda sig med angränsande vintergrupper. Rensköterna har därför inte haft möjlighet att söka efter spår av rovdjur eller döda renar i området.

Vintergruppen planerar att flytta renarna till åretruntmarkerna vid månadsskiftet mars-april.

Sökande misstänker även att det är en föryngring, hona med en unge i området, utöver det ensamma lodjur som kunnat dokumenterats.

Komplettering med länsstyrelsens fältpersonal 2-3 mars

Under helgen 2-3 mars har länsstyrelsens fältpersonal dokumenterat ett ensamt lodjur i området. Lodjuret bedöms vara den skadegörande individen i området. Något tecken på föryngring av lodjur i kan dock inte styrkas under helgen.

Komplettering med sökande den 4 mars

Sökande uppger att denne spårat tre lodjur cirka fyra kilometer öster om området där skadorna tidigare dokumenterats. Spåren bedöms vara från den 3 mars mot morgonen den 4 mars. Vid tidpunkten befinner sig lodjuren strax utanför renhjorden och det är därför lätt att se delningar. Enligt sökanden är det ett ensamt lodjur och föryngringen som går ihop.

Komplettering med länsstyrelsens fältpersonal den 4 mars

Under måndagen den 4 mars kan länsstyrelsens fältpersonal bekräfta uppgifterna om att det är en hona med unge samt ytterligare ett ensamt lodjur som rört sig i området.

Komplettering med sökande den 5 mars

För att kunna kontrollera om lodjuren återvänder in mot renarna igen har sökande ett kantspår mellan renarna och det område där lodjuren observerades under gårdagen.

Sökande påtalar att det hela tiden funnits misstanke om att det varit en föryngring samt ett ensamt lodjur i område.

De döda renar som påträffats har varit mycket ättna på vilket sökande anser styrka den tidiga misstanken om att även föryngringen är skadegörande. Sökande uppger att lodjurshonan lämnar ungen vid ett kadaver för att äta medan honan fortsatt jagar. När ett ensamt lodjur jagar och prederar på ren blir inte kadavren uppättna på samma sätt.

Komplettering med sökande den 5 mars

Senare under dagen den 5 mars kan sökande konstatera att det ensamma lodjuret fortsatt befinner sig i området vid Grimsjöremmet

och Låddhedarna där det under natten har jagat och skingrat renar, vilket fått till följd att renarna återigen befinner sig på riksväg 504. Sökande tror att lodjursföryngringen fortsatt befinner sig utanför renhjordens betesområde. Sökande ansöker därför efter skydds jakt på ett lodjur som nu befinner sig mitt bland renarna.

Sökandes förhoppning är att den störning som uppstår i området under skyddsjakten medför att föryngringen skräms bort, alternativt minimerar risken att komma tillbaka till området.

Förekomst av lodjur i området

Den 19 december dokumenterade länsstyrelsens fältpersonal ett lodjur vid Låddhedarna.

Den 12 januari har samebyn dokumenterat förekomst av lodjur vid två ställen vid Låddberget.

Den 1 mars har samebyn dokumenterat förekomst av ett lodjur i området vid Grimsjön.

Under tidsperioden 1–4 mars har sökande samt länsstyrelsens fältpersonal dokumenterat en föryngring, hona med ungar samt ett ensamt lodjur i området.

Den 5 mars kan sökande konstatera att det ensamma lodjuret fortsatt befinner sig i området vid Låddhedarna.

Dokumenterad skada i området

Den 19 december har Länsstyrelsens fältpersonal dokumenterat tre döda renar i området som bedöms vara dödade av lodjur.

Under tidigare utförda skydds jakter i området, Länsstyrelsens diarienummer 9626–2023 och 302–2024, har fyra döda renar som bedömts vara tagna av lodjur återfunnits vid Hocksjön och Låddberget den 23 och 29 december.

Under tidsperioden 10–12 januari har sökande dokumenterat förekomst av lodjur samt att minst tre döda renar har hittats som bedöms vara dödade av lodjur.

Under tidsperioden 1–4 mars har sökande tillsammans med länsstyrelsens fältpersonal dokumenterat tre döda renar som bedöms vara dödade av lodjur.

Skadebild

Skadebilden i området består både av direkta och indirekta skador. Renar dödas av lodjur men skadan består framför allt av den störning som uppstår i renhjorden när lodjuren jagar. Under jaktförsöken skingras renhjorden och sprids över ett stort område. Renar har vid flertalet tillfällen jagats ut på riksvägen vilket medför merarbete med återsamling samt ytterligare risk för skador för såväl renskötsel som trafikanter. Vid skingringen trycks snötäcket ihop och när det fryser till bildas ett ispannar mot marken. Detta istäcke är sedan för hårt för att renarna ska kunna gräva sig igenom det vid senare bete i området. Den rikliga snömängden i området gör också terrängen mer svårframkomlig för renarna medan snön bär lodjuret. Skadebilden består också av det merarbete som skingrade renjordar innebär.

Skäl

Naturvårdsverket fattade den 14 april 2023 med stöd av 24 a § jaktförordningen (1987:905) beslut (NV-01088-23) om att överlämna rätten att besluta om skydds jakt efter björn, varg, lo och järv till vissa länsstyrelser.

Beslutet fattas med stöd av 10 § jaktlagen samt 9, 18, 21, 22, 23 a tredje punkten, 23 b och 24 d §§ jaktförordningen. I beslutet har även reglerna i artikel 12 och undantagsreglerna beträffande jakt i artikel 16 i Art- och habitatdirektivet (92/43/EEG) beaktats.

I enlighet med 59 § jaktförordningen gäller detta beslut utan hinder av att det överklagas.

Länsstyrelsen bedömning

Länsstyrelsen gör en samlad bedömning i varje enskilt fall. Länsstyrelsen bedömer skadornas omfattning, förväntad skadebild, om skadeförebyggande åtgärder gjorts och vilka möjligheter till förebyggande av skada som finns samt möjlighet till annan lämplig lösning än skydds jakt. Länsstyrelsen bedömer om skydds jakt kan försvåra upprätthållandet av en gynnsam bevarandestatus för arten. Länsstyrelsen beaktar också lodjursstammens utveckling i landet som helhet. Beslutet omfattas även av villkor som ska säkerställa att jakt efter föryngringar inte sker. Vidare bedömer Länsstyrelsen om det går att identifiera speciellt skadegörande individer eller särskilt skadeutsatta områden.

Allvarlig skada

Den berörda vintergruppen har under vintern drabbats av återkommande angrepp av lodjur vilket lett till dödade renar och skingring av renhjorden. Lodjuret har återigen återvänt till området där vintergruppens renar betar vilket innebär risk för att ytterligare allvarlig skada uppstår. Skingringarna har lett till att renar jagats ut på riksvägen 504 vilket skapar merarbete samt medför ytterligare risk för skador för såväl renskötsel som trafikanter. Det innebär också omfattande merarbete för renskötaren att hålla renhjorden samlad samt att spåra och leta efter skadade och döda renar.

Tillgången på bete i området är begränsad och i samband med flykt och skingring riskerar dessutom renarnas framtida bete att trampas ner av renarna och frysa inne.

Under vintern är samebyns renhjord uppdelad i olika vinterbetesgrupper. En vinterbetesgrupp består oftast av renar som tillhör ett eller ett fåtal renskötsselföretag. Detta innebär att den förlust som uppstår i området drabbar enskilda företagare och ett fåtal renägare vilket kan innebära en omfattande ekonomisk förlust för den enskilde. De renar som flyttas ner till vinterbetesområdet är djur som valts ut för avel, främst vajor som till största delen är dräktiga, men även avelstjurar och kalvar som valts ut till framtida avelsdjur. Störningar inom vinterhjordarna kan innebära stor skada i form av förlust av dräktiga vajor eller utvalda avelsdjur såväl som kastade kalvar, vilket riskerar att ha en negativ påverkan på både kommande generation och möjligheten till framtida slaktuttag.

Indirekta skador vid jaktförsök från lodjur uppstår när renarna blir stressade och inte får betesro vilket påverkar renarnas kondition och allmäntillstånd. Nedsatt kondition hos renarna innebär en ökad utsatthet vid rovdjursangrepp, från såväl lodjur som andra rovdjur. Nedsatt kondition riskerar även att leda till en ökad mottaglighet för sjukdomar, vilket kan medföra en ökad dödlighet i renhjorden både på kort och lång sikt. Ytterligare effekter av nedsatt kondition kan vara att vajans fettreserver, som är nödvändiga för att kunna försörja vårens kalv/ar med mjölk, helt eller delvis förbrukas. Forskning från en sameby i Jämtland visar att det finns ett positivt samband mellan vajans vikt hösten före kalvning och sannolikheten att hon hade kalv vid kalvmärkningen¹. Enligt samma studie medförde en högre vikt på

¹ Rönnegård m.fl. 2002. Lifetime patterns in adult female mass, reproduction, and offspring mass in semidomestic reindeer (*Rangifer tarandus tarandus*). Canadian Journal of Zoology, 80: 2047–2055.

vajan även en högre vikt på kalven¹, vilket kan öka kalvens chanser att överleva. Detta bekräftar betydelsen av vajans kondition för kalvningsresultatet.

Att lodjur prederar på ren vid ett enskilt tillfälle kan anses vara normal affärsrisk men i det aktuella fallet bedömer Länsstyrelsen att lodjuret i nuläget finns kvar i, eller i närheten av, renhjorden och att en förvärrad skadesituation snabbt kan uppstå på grund av det begränsande betet i området. Den djupa snön gör det även svårt för renarna att fly från lodjuret under jakter och jaktförsök då renarna sjunker ner i snön medan lodjuret springer uppe på snön.

Mot denna bakgrund bedömer Länsstyrelsen att samebyn lider av en allvarlig skada och att skydds jakt på ett lodjur kan förhindra den.

Gynnsam bevarandestatus

Naturvårdsverket fastställde den svenska lodjursstammen för inventeringssäsongen 2022/2023 till 242,5 föryngringar². Det innebär att den svenska lodjursstammen bedöms ligga över referensvärdet för gynnsam bevarandestatus vilket är 147 föryngringar³

I Naturvårdsverkets beslut (NV-01088-23) görs bedömningen att om andelen lodjur som fälls efter beslut om skydds jakt hålls på liknande nivå som tidigare kommer populationsutvecklingen fortsatt vara stabil och upprätthållandet av gynnsam bevarandestatus för lodjur inte försvåras.

I Jämtlands län återfanns 24,5 föryngringar av lodjur under inventeringssäsongen 2022/2023,⁴ vilket är över den av Naturvårdsverket beslutade miniminivån om 16 föryngringar i Jämtlands län.⁵

² Frank, J.& Tovmo, M. 2023. Inventering av lodjur 2023. Bestandsövervakning av gaupe i 2023. Bestandsstatus för store rovdjur i Skandinavien. Bestandsstatus för stora rovdjur i Skandinavien. Nr 2–2023. 36 s

³ Naturvårdsverket 2019. Fastställande av miniminivåer för lo gällande rovdjursförvaltningsområden och län. NV-01525-18

⁴ Länsstyrelsen i Jämtlands län. 2023. Inventeringsresultat för lodjur, järv, varg och kungsörn, Jämtlands län 2022/2023. Diarienummer 511-7533-2023, löpnummer 2022:27.

⁵Naturvårdsverket 2019. Fastställande av miniminivåer för lo gällande rovdjursförvaltningsområden och län. NV-01525-18

Länsstyrelsen bedömer att en skydds jakt efter ett lodjur inte kommer att påverka det lokala beståndet negativt då det finns god marginal till länets fastställda miniminivå.

Länsstyrelsen bedömer också att skyddsjakten inte kommer att försvåra möjligheten till upprätthållande av gynnsam bevarandestatus för lodjur nationellt.

Andra lämpliga lösningar

Det aktuella området utgör ett viktigt vinterbetesområde för samebyn. Den skadeförebyggande metod som normalt fungerar bäst mot predation på renar är att hålla väl samlade vinterhjordar. Upprepade jaktförsök av lodjur leder till att renhjorden skingras och sprids över stora ytor, vilket i sin tur medför ökad exponering av renarna för predation från såväl lodjur som övriga stora rovdjur.

Andra alternativa metoder som diskuterats är:

1. Låta renarna vinterbeta på något annat ställe

För att detta alternativ ska kunna vara genomförbart krävs att samebyn har tillgång till ett annat bete, vilket de inte har i det här fallet. Det aktuella området är viktigt att nyttja till fullo för att klara vinterbetesförsörjningen för vintergruppen fram tills flytt av renar sker till kalvningslandet.

2. Ökad bevakning

Vintergrupperna av ren bevakas redan i den utsträckning som är resursmässigt möjligt. De flesta jaktförsök av lodjur genomförs nattetid. Det gör det svårt att upptäcka och avvärja ett pågående angrepp, och effekten av ökad bevakning och närvaro vid hjorden har därför begränsad, om någon, effekt. Vidare utgör de omfattande snömängderna i området ett stort problem då det är svårt att ta sig fram i området.

3. Hägna in och fodra renarna

Det kan inte anses som en lämplig lösning att hägna in vinterbetesområdet, förutsättningarna för att uppföra ett hägn på denna plats under denna tid är mycket dåliga. Att hålla renarna i hägn kan heller inte anses som en lämplig lösning över längre tid då det innebär en orimlig kostnad och arbetsinsats vad gäller underhåll av hägn och utfodring samt en ökad sjukdomsrisk för renarna.

4. Mota bort lodjuren

Renar är ett lättåtkomligt byte för lodjur, särskilt vid stora snömängder då lodjuren springer uppe på snön medan renarna sjunker ner. Vidare tenderar lodjur som börjat predera på renar att vara svåra att mota bort från renhjorden.

Mot bakgrund av detta bedömer Länsstyrelsen att det saknas annan lämplig lösning.

Beslutets verkställighet

Då skadan bedöms vara pågående och lodjuret befinner sig i renhjorden bedömer Länsstyrelsen att beslutet ska verkställas snarast.

Information

Jakt som inte följer angivna villkor sker utan stöd av detta beslut och i strid med fredningsbestämmelserna i 3 § jaktlagen (1987:259). Straffbestämmelserna för jaktbrott återfinns i 43 och 44 §§ samma lag.

Undantaget gällande användande av motorfordon ger inte rätt att från skoter skjuta, förfölja eller genskjuta lodjuret. Undantaget ger inte heller rätt att nyttja motordrivet fordon för att förhindra att lodjuret undkommer eller för att avleda deras uppmärksamhet från den som jagar.

Länsstyrelsen erinrar om 22 § jaktförordningen där det framkommer att ett skjutvapen som förvaras i ett motordrivet forskaffningsmedel inte får ha ammunition i vapnets patronläge eller magasin.

Länsstyrelsen erinrar om att skyddsjakten enligt 27 § jaktlagen ska bedrivas på ett sådant sätt att viltet inte utsätts för onödigt lidande och så att människor och egendom inte utsätts för fara.

Länsstyrelsens personal kan komma att utföra tillsyn och kontroll före, under och efter skydds jaktens beviljande och genomförande.

Efter skydds jaktens genomförande önskar Länsstyrelsen att sökanden inkommer med en erfarenhetsberättelse gällande den aktuella skydds jaktens genomförande, se bilaga 3 för ytterligare information.

Handläggning

I ärendets handläggning har utöver föredragande handläggare även naturvårdshandläggare Martin Bergwall deltagit.

Ni kan överklaga beslutet

Se bilaga med överklagandehänvisning.

De som medverkat i beslutet

Beslutet har fattats av viltchef Olov Hallquist med vilthandläggare Jan Östling som föredragande.

Så här hanterar Länsstyrelsen personuppgifter

Information om hur vi hanterar dessa finns på www.lansstyrelsen.se/dataskydd.

Kopia till

Handölsdalens sameby
Naturvårdsverket
Polise
Statens Veterinärmedicinska anstalt
Viltförvaltningsdelegationen i Jämtlands län
Skandlynx

Bilagor

Bilaga 1	Överklagandehänvisning förvaltningsrätten
Bilaga 2	Karta över jaktområde
Bilaga 3	Begäran om erfarenhetsberättelse

Bilaga 1. du kan överklaga beslutet hos förvaltningsrätten

Om du inte är nöjd med Länsstyrelsens beslut, kan du skriftligen överklaga beslutet hos förvaltningsrätten.

Så här överklagar du beslutet

Länsstyrelsen måste pröva att överklagandet har kommit in i rätt tid, innan det skickas vidare tillsammans med handlingarna i ärendet. Därför ska du lämna eller skicka din skriftliga överklagan till Länsstyrelsen Jämtlands län antingen via e-post; jamtland@lansstyrelsen.se, eller med post; Länsstyrelsen Jämtlands län, 831 86 Östersund.

Tiden för överklagande

Ditt överklagande måste ha kommit in till Länsstyrelsen **inom tre veckor** från den dag du fick del av beslutet. Om det kommer in senare kan överklagandet inte prövas. I ditt överklagande kan du be att få ytterligare tid till att utveckla dina synpunkter och skälen till att du överklagar. Sedan är det förvaltningsrätten som beslutar om tiden kan förlängas.

Parter som företräder det allmänna ska ha kommit in med sitt överklagande **inom tre veckor** från den dag då beslutet meddelades.

Ditt överklagande ska innehålla

- Vilket beslut som du överklagar, beslutets datum och diarienummer.
- Hur du vill att beslutet ska ändras.
- Varför du anser att Länsstyrelsens beslut är felaktigt.

Skriv också följande uppgifter, om du inte tidigare lämnat dem:

- Person- eller organisationsnummer.
- Telefonnummer där du kan nå dagtid (med undantag för nummer som avser ett hemligt mobilabonnemang som behöver uppges endast om rätten begär det).
- E-postadress.
- Annat som har betydelse för att domstolen ska kunna nå dig.

Om du har handlingar som du anser stödjer din överklagan så bör du bifoga kopior på dessa. Kontakta Länsstyrelsen i förväg om du behöver bifoga filer som är större än 15 MB via e-post.

Ombud

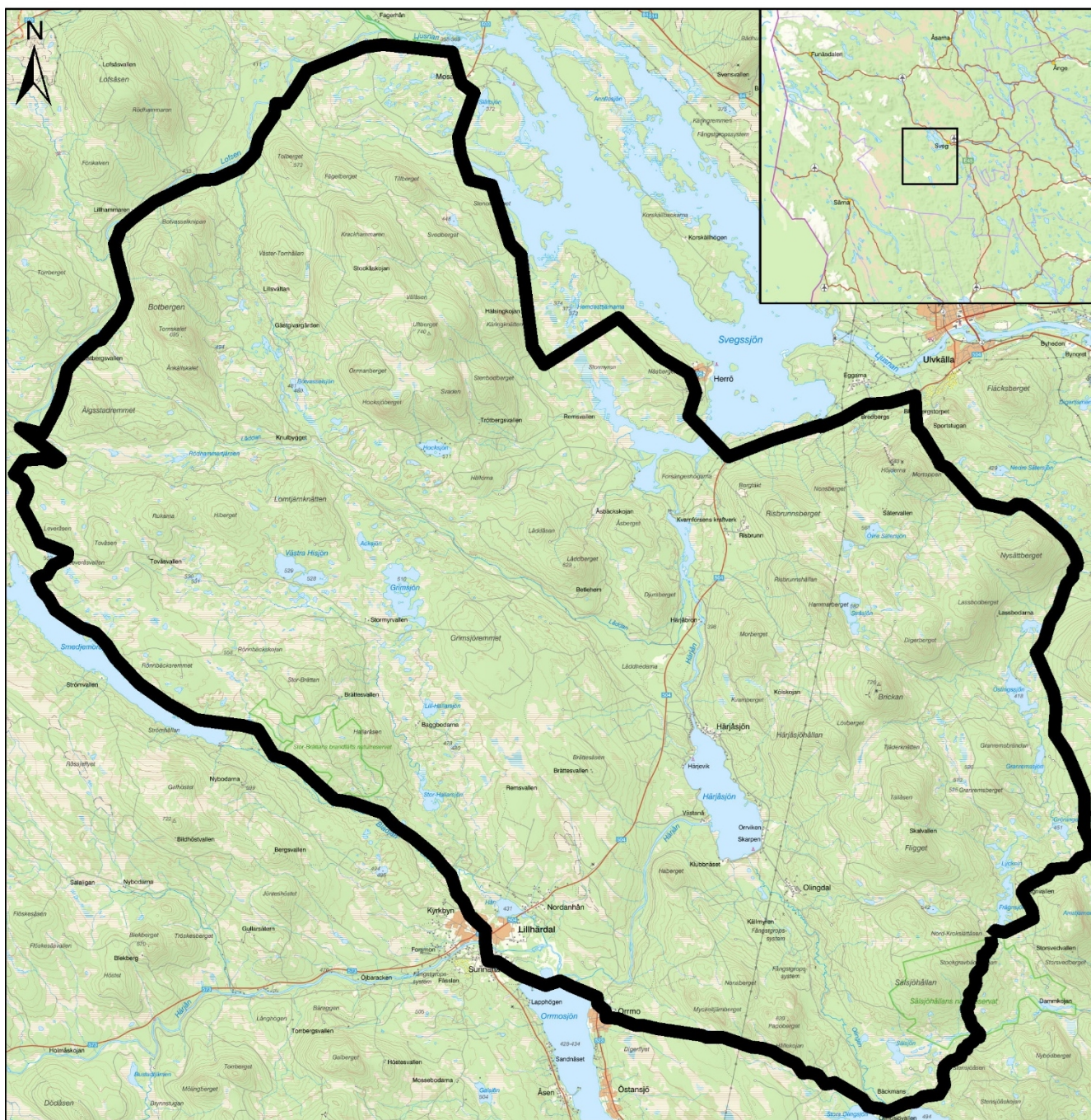
Om du anlitar ett ombud som sköter överklagandet åt dig ska ombudet underteckna skrivelsen samt uppges sitt eget namn, adress och telefonnummer. Ombudet bör också bifoga en fullmakt.

Behöver du veta mer?

Har du ytterligare frågor kan du kontakta Länsstyrelsen via e-post jamtland@lansstyrelsen.se, eller via växeltelefonnummer 010-225 30 00. Ange ärendets diarienummer.

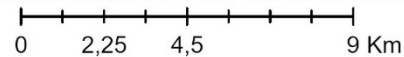


Bilaga 2, karta över jaktområde



Teckenförklaring

1:180 000



Bilaga 3, begäran om erfarenhetsberättelse från skyddsjakt efter rovdjur

För att följa upp beslut om skyddsjakt och utveckla verksamheten kring skyddsjakter önskar Länsstyrelsen att ni inkommer med en erfarenhetsberättelse gällande den aktuella skyddsjakten. I samband med att skyddsjakten avslutats efterfrågas därför svar på följande frågor:

Skyddsjaktens effekt

1. Vad anser/bedömer ni är effekten av den genomförda skyddsjakten?
2. Pågick skadesituationen under tiden skyddsjakten bedrevs, på vilket sätt?

Skyddsjaktens genomförande

3. Hur många jaktförsök genomfördes?
4. Hur många jägare deltog vid respektive jakttillfälle? I de fall skyddsjakten genomfördes av en sameby - deltog personer som inte är medlemmar i samebyn i jakten?
5. Hur informerades deltagande jägare om beslutet och dess villkor?
6. Vilka kommunikationsmedel användes under skyddsjakten?
7. Gjordes något försök att kontakta markägare/jakträttshavare inför skyddsjakten? Om inte, vad var anledningen till det?
8. Vilka faktorer påverkade skyddsjaktens utfall positivt/negativt? (Exempelvis väder, snöförhållanden, tillgång till jägare och hundar, osv.)
9. Kan ni beskriva skyddsjaktens genomförande? (Redogör gärna kort för varje jaktförsök, exempelvis spårning och ringning av djuren, eventuell bakspårning, användande av hundar, eventuella påskjutningar och eftersök, osv.)
10. Hur har skyddsjaktområdet varit?

Övriga frågor

11. Hur har ni upplevt att kontakten med handläggare, rovdjurstelefonen och polisen fungerat?
12. Har ni några andra synpunkter eller annan information som ni önskar framföra till Länsstyrelsen?

Svar önskas inom en vecka efter avslutad skydds jakt. Skriftligt svar skickas till jamtland@lansstyrelsen.se, ange då ärendets diarienummer i ämnesraden. Om ni i stället önskar svara per telefon tas kontakt i första hand med handläggaren för ärendet.